



Patrimonio marítimo/Arqueología marítima

La **arqueología** es el estudio de las culturas humanas del pasado a través de los materiales físicos que han dejado atrás. La **arqueología marítima** es el estudio de las culturas humanas del pasado con un énfasis en cómo los humanos interactuaron con los océanos, lagos y sistemas fluviales del mundo. La exploración de sitios arqueológicos, ya sean en tierra o bajo el agua, puede ampliar nuestra comprensión de la historia y la experiencia humana, proporcionando una visión de las vidas de aquellos que nos precedieron.

¿Qué es el Patrimonio marítimo?

El **Patrimonio Marítimo** es la historia de la interacción humana con los océanos y las costas. Incluye no solo recursos físicos, como naufragios históricos y sitios arqueológicos antiguos, sino también documentos de archivo e historias orales. Esto puede incluir el conocimiento transmitido de generación en generación y las historias de las culturas indígenas que han vivido en las costas o cerca de ellas durante miles de años. Esta herencia es un legado de exploración, migración, asentamiento y comercio. Los seres humanos han estado comprometidos durante mucho tiempo con nuestras vías fluviales, pero todavía hay mucho que aprender sobre la historia marítima del mundo, incluyendo cómo esa historia ha impactado la evolución económica, geográfica y cultural de la sociedad.

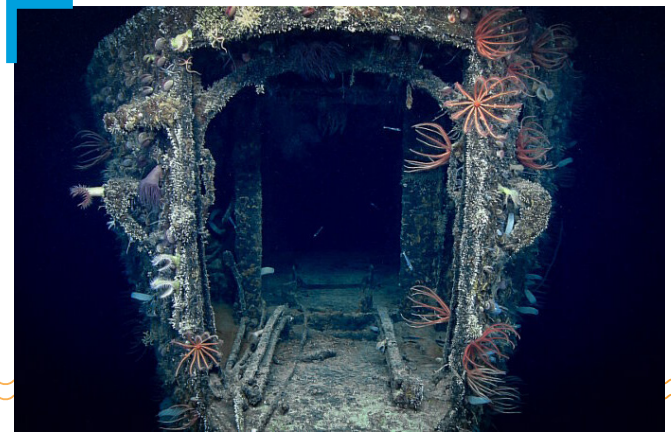
¿Cuáles son ejemplos de sitios de Patrimonio marítimo?

El tipo más común de sitios de Patrimonio marítimo son los naufragios históricos. Sin embargo, los arqueólogos marítimos también estudian aviones hundidos, campos de batalla, paisajes paleolíticos inundados e incluso restos de las industrias espacial y de transporte. Estas estructuras y espacios se preservan como un único momento, pero los sitios de Patrimonio marítimo a menudo se convierten en parte de su nuevo entorno, creando arrecifes artificiales y **"puntos calientes" de biodiversidad**.

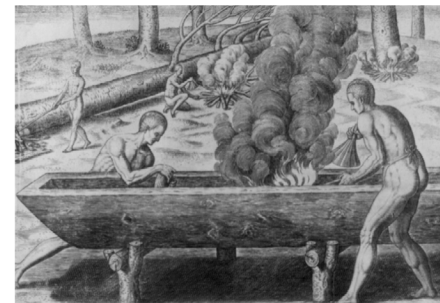
Naufragios

Aunque los avances en las tecnologías y el diseño de embarcaciones han hecho que la exploración sea más segura con el tiempo, los viajes por mar tienen una larga historia marcada por accidentes. Se estima que existen cientos de miles, si no millones, de naufragios en todo el mundo.

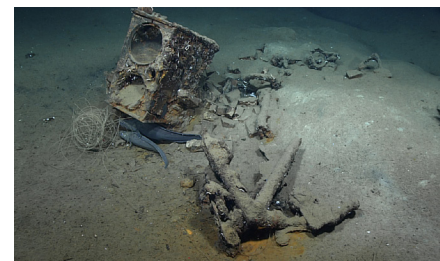
Ya sea que se utilicen para explorar, desarrollar sistemas comerciales o interactuar con otras culturas, los buques y las embarcaciones son símbolos de tradiciones culturales, ingenio y propósito. Al estudiar un naufragio, los científicos y arqueólogos intentan determinar su identidad (incluido el tipo de buque que es, para qué se utilizó y su posible significado histórico), qué carga pudo haber transportado, qué causó el hundimiento del buque y qué artefactos pueden existir en el sitio del naufragio.



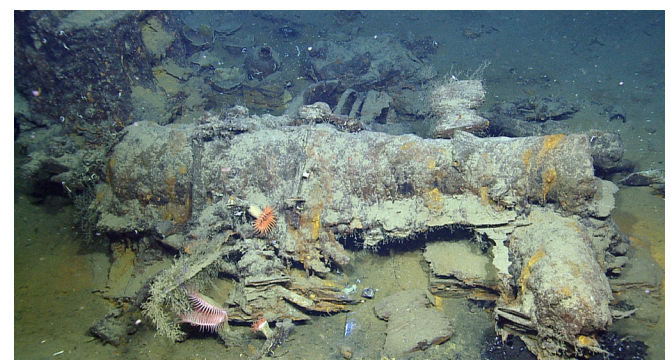
La popa del USS Baltimore, un crucero protegido de finales del siglo XIX que prestó servicio tanto en la Guerra Hispanoamericana como en la Primera Guerra Mundial. El buque estuvo presente en Pearl Harbor durante el ataque japonés el 7 de diciembre de 1941, y finalmente fue remolcado al mar y hundido en 1944. *Imagen por cortesía de NOAA Ocean Exploration.*



Construcción del búnker de los nativos americanos representada por John White, c. 1590. *Imagen por cortesía de la Biblioteca del Congreso.*



Los viejos buques balleneros tenían estufas a bordo para convertir la grasa de ballena en aceite. Los exploradores creen que estos restos pertenecen a *Industry*, un buque ballenero del siglo XIX. *Imagen por cortesía de NOAA Ocean Exploration. [Obtenga más información.](#)*



Este gran cañón fue encontrado en un naufragio de principios del siglo XIX en el Golfo de América. La boca del cañón, a la derecha, descansa sobre otro cañón. *Imagen por cortesía de Ocean Exploration Trust/Meadows Center for Water and the Environment, Universidad Estatal de Texas. [Obtenga más información.](#)*



Naufrajos *cont.*

Los artefactos, como botellas de vidrio, artículos personales o cañones de artillería, arrojan luz sobre la vida de los marineros del pasado, las redes comerciales y la vida en el mar. Muchos naufragios también se consideran tumbas, ya que los miembros a bordo a veces perecieron con el buque.

Aviones

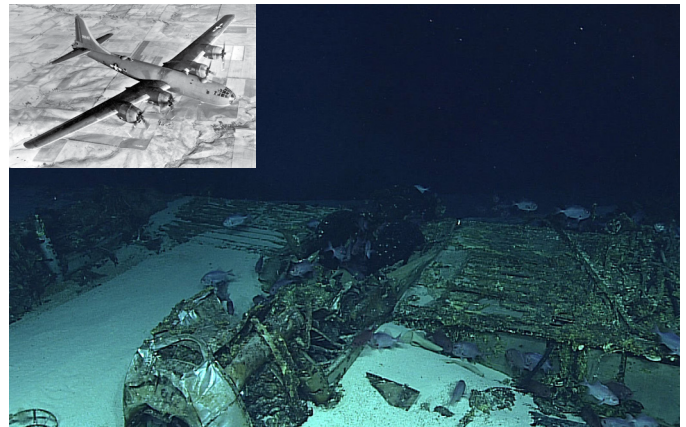
Al igual que con los naufragios, los arqueólogos pueden explorar por qué y cómo se estrelló un avión, su significado histórico y quién estaba a bordo. Dado que la aviación es una tecnología relativamente nueva, la arqueología aeronáutica es un campo de estudio bastante nuevo. A diferencia de algunos sitios más antiguos, cuando se estudian aviones hundidos, a menudo tenemos antecedentes sobre el acontecimiento de pérdida y, en algunos casos, los pilotos o miembros de su familia todavía están vivos para compartir historias sobre los miembros de la tripulación y las circunstancias del naufragio. La capacidad de combinar relatos de primera o segunda mano de lo que estaba sucediendo en ese momento con la exploración de un avión derribado proporciona conexiones históricas, culturales y personales especiales con estos sitios.

Campos de batalla

Al estudiar buques, aviones y otros vehículos hundidos, así como el paisaje sumergido en general, los arqueólogos pueden aprender más sobre lo que realmente sucedió durante batallas, invasiones y otros conflictos bélicos. Los arqueólogos marítimos estudian estos sitios, en busca de pistas para reconstruir los paisajes de batalla, comprender mejor la historia de lo que sucedió y honrar la memoria de los que murieron. Como ejemplos, lea este breve relato de la [Batalla del Atlántico: Arqueología de un campo de batalla submarino de la Segunda Guerra Mundial](#) o profundice en la mirada cercana de un equipo científico a tres portaaviones de la Segunda Guerra Mundial perdidos dentro de lo que ahora es el Monumento Nacional Marino Papahānaumokuākea durante la [Batalla de Midway](#) en 1942.

Paisajes antiguos sumergidos ("Paleopaisajes")

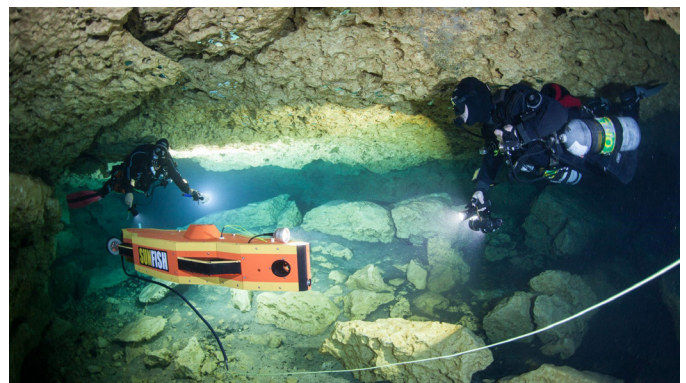
Las comunidades humanas siempre se han asentado cerca de las fuentes de agua. Sin embargo, con el tiempo, los acontecimientos naturales e influenciados por el hombre (p. ej., inundaciones fluviales, el derretimiento de glaciares y las represas) pueden dañar y cubrir asentamientos humanos pasados. Cuando los científicos buscan y encuentran costas, ríos, estuarios y llanuras aluviales antiguas, buscan señales de personas, como herramientas de hueso o piedra, cerámica de arcilla, fogatas o montones de conchas y huesos (llamados muladares). Estudiar estos sitios puede decirnos cómo se asentaron las áreas y cómo o por qué las comunidades migraron de un lugar a otro.



El B-29 Superfortress representaba una tecnología muy avanzada para la época y se utilizó desde junio de 1944 hasta el final de la Segunda Guerra Mundial. Este pecio del B-29 Superfortress estadounidense fue descubierto en el lecho marino de las Islas Marianas del Norte en el 2016, 72 años después de que se perdiera durante la Segunda Guerra Mundial. Los avances recientes en imágenes y mapeo del lecho marino nos permiten estudiar respetuosamente estos sitios, a menudo los lugares de descanso final de sus pilotos y pasajeros. *Imagen por cortesía de NOAA Ocean Exploration.* [Obtenga más información.](#)



Uno de los grandes cañones de la cubierta inferior de la Armada Imperial Japonesa (IJN) Kaga 加賀, un portaaviones hundido durante la Batalla de Midway en 1942. *Imagen por cortesía de Ocean Exploration Trust.*



Los buzos utilizan un vehículo autónomo submarino para explorar cuevas sumergidas y refugios rocosos que habrían sido accesibles para los primeros habitantes de lo que ahora es la plataforma continental al oeste de la isla del Príncipe de Gales, en el sureste de Alaska. *Imagen por cortesía de Jill Heinerth, Stone Aerospace.*

Estudiar el Patrimonio marítimo nos conecta con nuestro pasado, nos ayuda a comprender diversas culturas y nos enseña lecciones sobre cómo el medioambiente y los seres humanos pueden impactarse mutuamente y lo hacen.

Para obtener más información, consulte esta explicación: [Tecnología de exploración del océano: Arqueología marítima](#)